

WYCENA WARTOŚCI

Zamawiający wycenę:	Siemens Finance ul. Żupnicza 11,03-821 Warszawa
Numer zlecenia:	117/02/02/2024/Siemens Finance Pion Windykacji
Numer wewnętrzny:	8001
Wykonawca wyceny:	Artur Kawęcki
Przedmiot wyceny:	Termoformiarka automatyczna ZAMEP Off-Line
Nr fabryczny:	086Z
Data sporządzenia wyceny:	09.02.2024



Cel i przeznaczenie wyceny

Celem wyceny jest określenie wartości rynkowej i wartości dla wymuszonej sprzedaży przedmiotu wyceny dla potrzeb określenia ceny wywoławczej na aukcji, na rzecz Siemens Finance.

Przedmiot wyceny

W dniu 08-02-2024r. przeprowadzono oględziny na terenie magazynu Famat Serwis, Worów 15.

Przedmiotem wyceny jest termoformiarka automatyczna ZAMEP Off-Line. Termoformiarki próżniowe służą do produkcji wysokiej jakości opakowań z tworzyw sztucznych i innych artykułów produkowanych z rolek folii termoplastycznych takich jak OPS, PVC, PET i innych termoformowalnych folii.

Dane identyfikacyjne z tabliczki*

Nazwa:	Termoformiarka automatyczna
Producent:	ZAMEP
Typ/model:	Off-Line
Numer fabryczny:	086Z
Rok produkcji:	2014
Moc zainstalowana:	25 kW
Sterowanie	Hitech
Czas pracy	Brak danych
Wymiary:	2750×1450×2150m
Obszar roboczy:	510x570 mm
Prędkość pracy	22 cykle na minutę
Zapotrzebowanie powietrza	1200 L/min
Szerokość rolki	710mm

Podstawowe dane techniczne*

Wymiary:	2750×1450×2150m
Obszar roboczy:	510x570 mm
Prędkość pracy	22 cykle na minutę
Zapotrzebowanie powietrza	1200 L/min
Szerokość rolki	710mm

UWAGA*

Dane identyfikacyjne przyjęto na podstawie tabliczki znamionowej. Jednak porównano wizualnie urządzenie w wyspecjalizowanych witrynach internetowych, porównania te wskazują iż producentem urządzenia jest firma Ruian Hengfeng Machinery Co., model urządzenia: HF-2023 BOPS. Podstawowe dane techniczne przyjęto z witryny internetowej Ruian Hengfeng Machinery Co.

Informacje dotyczące stanu technicznego i dokumentacji

Urządzenie zmagazynowane na hali – zabezpieczone przed działaniem czynników atmosferycznych.

W trakcie oględzin urządzenia nie podłączono do zasilania - wymaga zasilania 400 V – brak możliwości podłączenia. Brak możliwości uruchomienia i sprawdzenia w działaniu w warunkach magazynowych. Brak możliwości odczytania przebiegu maszyny.

Urządzenie zdemontowane do transportu. Zweryfikowano kompletność dużych podzespołów maszyny – nie stwierdzono nieprawidłowości. Istnieje ryzyko ujawnienia niesprawności oraz braków w kompletacji w trakcie eksploatacji.

Na tabliczce znamionowej znajduje się znak CE co jest deklaracją producenta że urządzenie spełnia wymagania dyrektyw UE.

Stwierdzono ślady zużycia eksploatacyjnego – zarysowania, zabrudzenia.

Dodatkowo stwierdzono:

- regulator ciśnienia – pęknięta osłona manometru,
- osłona obszaru roboczego – brak,

Stan wizualny ocenia się na dostateczny.

Szczegółowy stan widoczny na załączonej dokumentacji zdjęciowej.

Do oględzin nie okazano dokumentacji technicznej, instrukcji obsługi, historii eksploatacji.

UWAGA !

W dniu 16-02-2023r. przeprowadzono oględziny w zakładzie produkcyjnym przy ul. Piaskowej 17, 44-164 Rzeszyce. Urządzenie znajdowało się na hali produkcyjnej, zabezpieczone przed działaniem czynników atmosferycznych.

Podczas oględzin było w czynnym procesie produkcyjnym, w związku z czym można było zaobserwować pracę urządzenia. Nie stwierdzono nieprawidłowości.

Sterowanie urządzenia odbywa się za pomocą panelu Hitech, brak oprogramowania w języku polskim oraz licznika czasu pracy. Urządzenie posadowione na betonowej posadzce, nie związane trwale z nieruchomością.

Stwierdzono typowe ślady eksploatacji w postaci zarysowań czy starć powłok. Brak uszkodzeń elementów konstrukcyjnych mających wpływ na działanie urządzenia. A ponadto brak osłony obszaru roboczego.

Podstawa metodologiczna wyceny

Biorąc pod uwagę cel i przeznaczenie wyceny, określono wartość rynkową przedmiotu wyceny i wartość przy sprzedaży w warunkach wymuszonych.

Wartość rynkowa - jest to racjonalnie określona ilość pieniędzy, którą kupujący będzie skłonny zaoferować chętnemu sprzedającemu w zamian za przedmiot transakcji, przy założeniu równości stron, bez istnienia żadnego przymusu wpływającego na decyzję o zakupie i sprzedaży, przy pełnej znajomości przedmiotu i okoliczności transakcji oraz przy zachowaniu odpowiednio długiego czasu wyeksponowania przedmiotu sprzedaży na wolnym rynku.

Powyższa wartość uwzględnia m.in. wytwórcę, rodzaj i zastosowanie maszyny, jej konstrukcję, kompletność, stan techniczny, wiek środka technicznego, okres i sposób eksploatacji, pozostały do dyspozycji przewidywany okres i sposób eksploatacji.

Podstawą działań w wyżej wymienionym celu jest:

- szczegółowa identyfikacja przedmiotu wyceny,
- ustalenia dotyczące kompletności i sprawności technicznej,
- ustalenia dotyczące eksploatacji (warunki, czas),
- ustalenia dotyczące rynku pierwotnego.

Wycena zostanie wykonana w podejściu kosztowym metodą deprecjacji kosztu zastąpienia. Podejście kosztowe oparte jest na zasadzie substytucji, tzn. przyjmuje się założenie, że świadomy, a więc poinformowany i zorientowany w warunkach rynkowych nabywca nie zapłaci więcej za przedmiot niż wynosi koszt wytworzenia przedmiotu, o tej samej użyteczności co obiekt wyceniany. Podejście to zakłada, że maksymalną wartością przedmiotu dla świadomego nabywcy jest kwota równa cenie budowy lub zakupu nowego obiektu o tej samej użyteczności. Jeśli przedmiot wyceny nie jest nowy, to aktualny koszt obiektu nowego musi zostać pomniejszony o sumę odpowiadającą wszystkim formom utraty (ubytku, deprecjacji) wartości.

W celu oszacowania wartości rynkowej środka technicznego w podejściu kosztowym metodą deprecjacji kosztu, od kosztu zastąpienia nowego środka technicznego należy odjąć odpowiednie wielkości utraty wartości: z przyczyn fizykochemicznych (fizycznych i chemicznych), funkcjonalnych (wewnętrznych) i ekonomicznych (zewnętrznych).

Wartość przy sprzedaży w warunkach wymuszonych jest to przewidywana cena która może być uzyskana ze sprzedaży środków technicznych na prawidłowo ogłoszonym i przeprowadzonym przetargu publicznym, aukcji lub licytacji, przy konieczności bezzwłocznej sprzedaży i przy założeniu, że sprzedawca jest zmuszony do transakcji poprzez okoliczności zaś środki techniczne sprzedaje się w takim stanie i w takim miejscu w jakim się one aktualnie znajdują.



Zastrzeżenia ograniczające

Sporządzający niniejszy raport/opinię zastrzega, że:

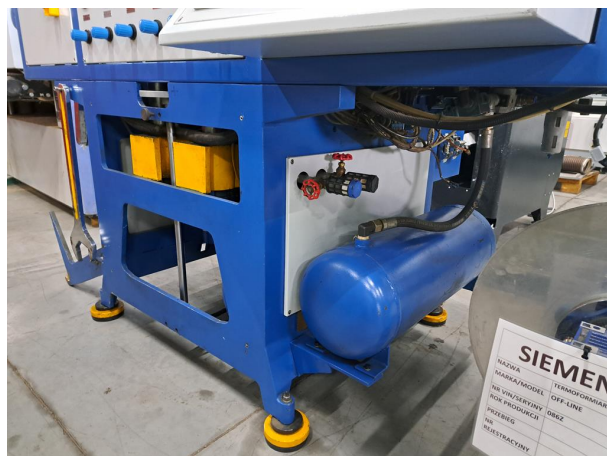
- Niniejszy raport służy wyłącznie do oszacowania wartości rynkowej przedmiotu wyceny i nie może być wykorzystywany do żadnego innego celu, niż wymieniony powyżej. W szczególności raport nie może stanowić podstawy do oceny cech i stanu wycenianego obiektu przy jego zakupie.
- Rzeczoznawca nie bierze na siebie odpowiedzialności za wady ukryte (prawne i fizyczne) oraz ewentualne skutki wynikające z dalszego użytkowania przedmiotu raportu, a także za skutki wykorzystania samej wyceny.
- Powyższy raport nie jest ekspertyzą stanu technicznego przedmiotu wyceny i za taką nie może być uznawany, w szczególności nie może być traktowany jako gwarancja sprzedaży przedmiotu raportu za oszacowaną wartość.
- Niniejszy raport nie może być publikowany w całości w jakimkolwiek dokumencie bez zgody wykonawców i bez uzgodnienia z nimi formy i treści takiej publikacji.
- Wycenę przeprowadzono w oparciu o dostarczoną dokumentację oraz badanie organoleptyczne wycenianego obiektu. Nie prowadzono badań diagnostycznych oraz weryfikacji warsztatowej przedmiotu wyceny.
- Niniejszy raport został sporządzony na podstawie oględzin przedmiotu w warunkach występujących w miejscu jego udostępnienia.
- Nie badano poprawności i/lub budowy numerów identyfikacyjnych/seryjnych obiektu oraz nie weryfikowano prawdziwości danych obiektu.

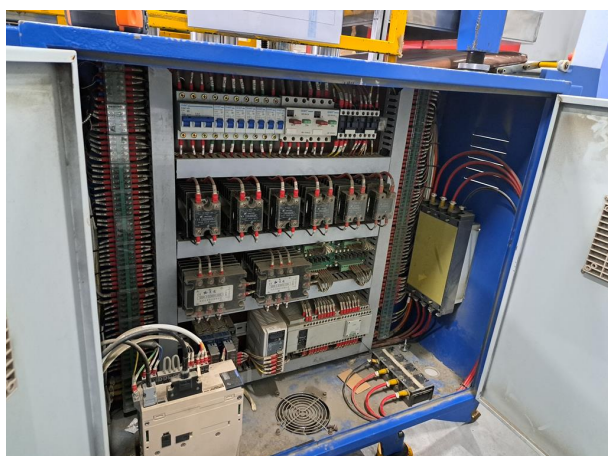
Załączniki

Dokumentacja zdjęciowa poniżej.



Dokumentacja zdjęciowa z oględzin w magazynie:







Dokumentacja zdjęciowa z miejsca instalacji:











