

Opinia nr 05/06/2026/PC

z dnia 10.06.2026 r.

Dotyczy: oszacowanie aktualnej wartości rynkowej.
Rzecznawca: mgr Sebastian Kurmanowski RS001444,
uprawnienie AutoConsulting nr 1234.

Przedmiot wyceny: Frezarka drogowa WIRTGEN W100CFi.



1. DANE FORMALNO-PRAWNE.

1.1. Zleceniodawca.

PEAC (Poland) Sp. z o.o.
ul. Seweryna Mielżyńskiego 14
61-725 Poznań

1.2. Zleceniobiorca.

Fabryka Wycen Sp. z o.o.
ul. Nugat 7/57
02-776 Warszawa
NIP: 951-251-23-86
REGON: 387866403

1.3. Uwarunkowania prawne i formalne wyceny.

- Zlecenie zleceniodawcy z dnia 28.05.2026 r.
- Ustawa o gospodarce nieruchomościami (Dz.U. z 11.08.1997 r. Nr 115 art.174).
- Rozporządzenie Ministra Finansów z dnia 20.01.1995 r. w sprawie amortyzacji środków trwałych (Dz.U. Nr 7).
- Ustawa o rachunkowości z dnia 29.09.1994 r. (Dz. U. Nr 121).
- Ustawa z dnia 23.04.1964 r. Kodeks Cywilny (Dz.U. Nr 1).
- Rozporządzenie Ministra Przekształceń Własnościowych z 20.11.1991 r. (Dz.U. 2/91).
- Kodeks postępowania administracyjnego – Ustawa z dnia 14.06.1960 r. (Dz.U. Nr 9).

1.4. Źródła informacji.

- Informacje o środkach technicznych na rynku wtórnym – komisje, przetargi, prasa specjalistyczna, informacje internetowe.
- Informacje o cenie nowych, porównywalnych środków technicznych – informacje internetowe, cennik maszyn i urządzeń BISTYP, WACETOB, PIMR.
- Podstawowe charakterystyki techniczno-funkcjonalne wycenianego środka technicznego – literatura specjalistyczna, instrukcje obsługi, katalogi maszyn, informacje internetowe.
- Oględziny przedmiotu wyceny oraz udostępnione dokumenty.

1.5. Podstawy metodologiczne wyceny.

- *Standardy zawodowe rzeczoznawców majątkowych*, Polska Federacja Stowarzyszeń Rzeczoznawców Majątkowych, Warszawa 1995 r.
- *Podstawy wyceny wartości środków technicznych*, T. Klimek, Wydawnictwo BOMIS Press, Poznań 2003 r.
- *Vademecum Wyceny Maszyn i Urządzeń*, H. Macniak, Z. Makowicz, Ośrodek Doradztwa i Doskonalenia Kadr, Gdańsk 1998 r.
- *Wycena Maszyn i Urządzeń*, T. Klimek, Stowarzyszenie Rzeczoznawców Majątkowych w Katowicach, Katowice 1995 r.
- *Szacowanie wartości środków i megalukadów technicznych*, T. Klimek, Wydawnictwo Fundacja BOMIS, Poznań 2020 r.
- *Wycena maszyn i urządzeń*, J. Napiórkowski, ZCO, Zielona Góra 2001r.

1.6. Przedmiot wyceny.

Frezarka drogowa WIRTGEN W100CFi.

Szczegółową charakterystykę przedmiotu wyceny przedstawiono w punkcie 3.

1.7. Data i miejsce oględzin.

29.05.2026 r. Famat Serwis Sp. z o.o. Słomczyn, ul. Metalowa 10, 05-600 Grójec.

1.8. Zakres i cel wyceny.

Wycena obejmuje w swoim zakresie oszacowanie wartości rynkowej przedmiotu wyceny jako podstawy ceny wywoławczej na przetargu, aukcji, licytacji.

2. DATY ISTOTNE DLA CZYNNOŚCI OSZACOWANIA WARTOŚCI PRZEDMIOTU.

- Data sporządzenia wyceny: 10.06.2026 r.
- Data, na którą określono wartość środka technicznego: 10.06.2026 r.
- Data oględzin i badań środka technicznego: 29.05.2026 r.

3. CHARAKTERYSTYKA OGÓLNA PRZEDMIOTU WYCENY.**3.1. Dane techniczno-identyfikacyjne.**

Symbol klasyfikacji rodzajowej środków trwałych (KŚT): Grupa 5. Podgrupa 58. Rodzaj 582. Maszyny do robót drogowych.	
Parametry techniczne:	
Nazwa	Frezarka drogowa
Model	W100CFi
Producent	WIRTGEN GmbH Niemcy
Numer seryjny maszyny	18100131 (na podstawie tabliczki znamionowej)
Rok produkcji	2016 (na podstawie tabliczki znamionowej)
Licznik godzin pracy (mth)	5920 (odczytany)
Moc znamionowa silnika (kW)	248
Paliwo	diesel
Masa własna maszyny (kg)	19100
Masa maszyny gotowej do pracy (kg)	20200
Maks. masa podczas pracy (kg)	23165
Szerokość frezowania (mm)	1000
Głębokość frezowania (mm)	0-330
Podajnik taśmowy	składany hydraulicznie
Kąt wychylenia przenośnika taśmowego	60° (obustronne)
Podwozie	Gąsienicowe
Wymiary w pozycji transportowej dł./szer./wys. (mm)	~10580/2540/3000
Kolor	biały/szary

Główne elementy wyposażenia:

Bęben frezujący z system wymiennych obsad HT22;

Dach ochronny platformy operatora z regulowaną wysokością;

Panel sterowania LEVEL PRO PLUS;

Panel obsługi maszyny;

Oświetlenie robocze;
Lampa ostrzegawcza obrotowa;
Lanca czyszcząca.

źródło: oględziny środka technicznego, tabliczka znamionowa, karta katalogowa www.wirtgen-group.com

Działanie i zastosowanie.

Samojezdna maszyna przeznaczona do skrawania górnych nawierzchni drogowych, asfaltowych lub betonowych, na zimno. Materiał odzyskany w trakcie frezowania jest odbierany przez przenośnik taśmowy i przenoszony na pojazdy transportowe lub składowisko.

Zastosowanie w przemyśle budowlanym, drogowym, do naprawy i wyrównania nawierzchni drogowej, usuwanie kolein, deformacji, spękań, wykruszeń, do profilowania warstwy ścieralnej i przygotowania podłoża pod nową warstwę bitumiczną, podczas remontów, modernizacji, rozbiórki dróg itp.

3.2. Opis stanu technicznego.

Ogólny stan techniczny wizualny średni.

Oględziny na placu sprzętu poleasingowego.

- Frezarkę drogową uruchomiono, wykonano próbę ruchową;
Silnik napędowy pracuje prawidłowo w sprawdzonym zakresie obrotów;
W komorze silnika nie stwierdzono widocznych wycieków płynów eksploatacyjnych;
Tabliczka znamionowa silnika nieczytelna, skorodowana;
Układ hydrauliczny: w sprawdzonym zakresie nieprawidłowości w funkcjonowaniu nie stwierdzono, brak widocznych wycieków, nieszczelności;
Hydrauliczny przenośnik taśmowy rozłożono, nieprawidłowości podczas rozkładania/składania nie stwierdzono,
Podczas oględzin nie uruchamiano zespołu frezowania oraz przepływu materiału;
Układ kierowniczy i hamulcowy działają prawidłowo w sprawdzonym zakresie;
System niwelacji: podczas oględzin nie weryfikowano funkcjonalności;
- Widoczne normatywne ślady użytkowania, zanieczyszczenia i zarysowania eksploatacyjne powierzchni, liczne ubytki powłoki lakierowej, rdzawy nalot, ogniska korozji, miejscowe wgniecenia/uszkodzenia pokryw, osłon;
Osłona plexi na dachu ochronnym niekompletna, z licznymi uszkodzeniami, ubytkami;
Stan techniczny wizualny frezów bębna średni, widoczne normatywne ślady zużycia eksploatacyjnego;
Nakładki płytek gąsienicowych kompletne, widoczne normatywne ślady zużycia eksploatacyjnego;
Gumowe osłony (fartuchy) taśmociągu przenośnika z licznymi uszkodzeniami powierzchni;
Podczas oględzin sprawdzono funkcjonalność regulowanego dachu platformy operatora – nieprawidłowości w regulacji wysokości nie stwierdzono;
- Platforma operatora;
Widoczne zabrudzenia eksploatacyjne;
Panel sterowania: osłona przycisku uruchamiania frezarki uszkodzona, prowizorycznie zabezpieczona za pomocą taśmy klejącej, joystick bez osłony przycisku sterującego kierunkiem ruchu przenośnika taśmowego;
Lewy podłokietnik fotela z widocznymi uszkodzeniami, ubytkami powierzchni;
Okładzina górna prawego podłokietnika zintegrowanego z konsolą sterowania zamontowana prowizorycznie za pomocą opasek zaciskowych;
Na dachu zamontowany prowizorycznie, niefabryczny wiatrak;

- Liczba kluczyków stacyjki (szt.): 1;
- Dokumentacja techniczno-ruchowa udostępniona podczas oględzin: brak;
Brak specyfikacji wyposażenia;
Przegląd serwisowy w dniu 12.02.2026 r., stan licznika 5845mth - na podstawie naklejki samoprzylepnej na platformie operatora;
 - Maszyna nie posiada opinii serwisu, przed dalszą eksploatacją wymaga przeprowadzenia koniecznych napraw, prac konserwacyjnych oraz czynności serwisowych w celu sprawdzenia kompletności, funkcjonalności i stopnia zużycia podzespołów oraz wykrycia ewentualnych usterek części.

4. DOKUMENTACJA FOTOGRAFICZNA.

Podczas oględzin rzeczoznawca ustalił stan faktyczny udokumentowany materiałem fotograficznym.



Zdjęcie 1



Zdjęcie 2



Zdjęcie 3



Zdjęcie 4



Zdjęcie 5



Zdjęcie 6



Zdjęcie 7



Zdjęcie 8



Zdjęcie 9



Zdjęcie 10



Zdjęcie 11



Zdjęcie 12



Zdjęcie 13

Tabliczka znamionowa frezarki:



Zdjęcie 14



Zdjęcie 15



Zdjęcie 16



Zdjęcie 17



Zdjęcie 18



Zdjęcie 19



Zdjęcie 20



Zdjęcie 21



Zdjęcie 22



Zdjęcie 23



Zdjęcie 24



Zdjęcie 25



Zdjęcie 26



Zdjęcie 27



Zdjęcie 28



Zdjęcie 29



Zdjęcie 30



Zdjęcie 31



Zdjęcie 32



Zdjęcie 33



Zdjęcie 34



Zdjęcie 35



Zdjęcie 36



Zdjęcie 37



Zdjęcie 38



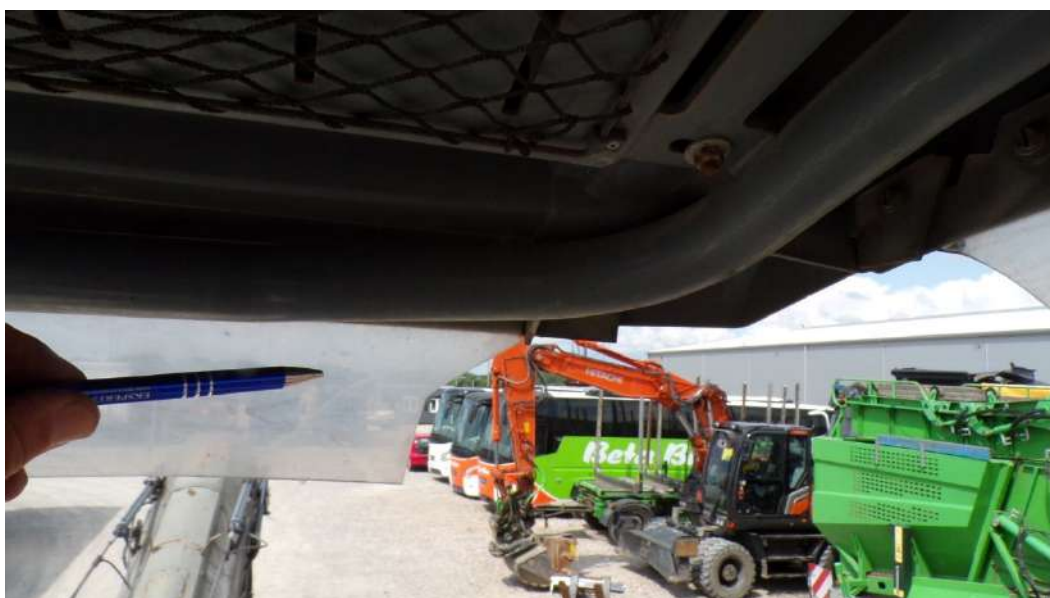
Zdjęcie 39



Zdjęcie 40



Zdjęcie 41



Zdjęcie 42



Zdjęcie 43



Zdjęcie 44



Zdjęcie 45



Zdjęcie 46



Zdjęcie 47



Zdjęcie 48



Zdjęcie 49



Zdjęcie 50



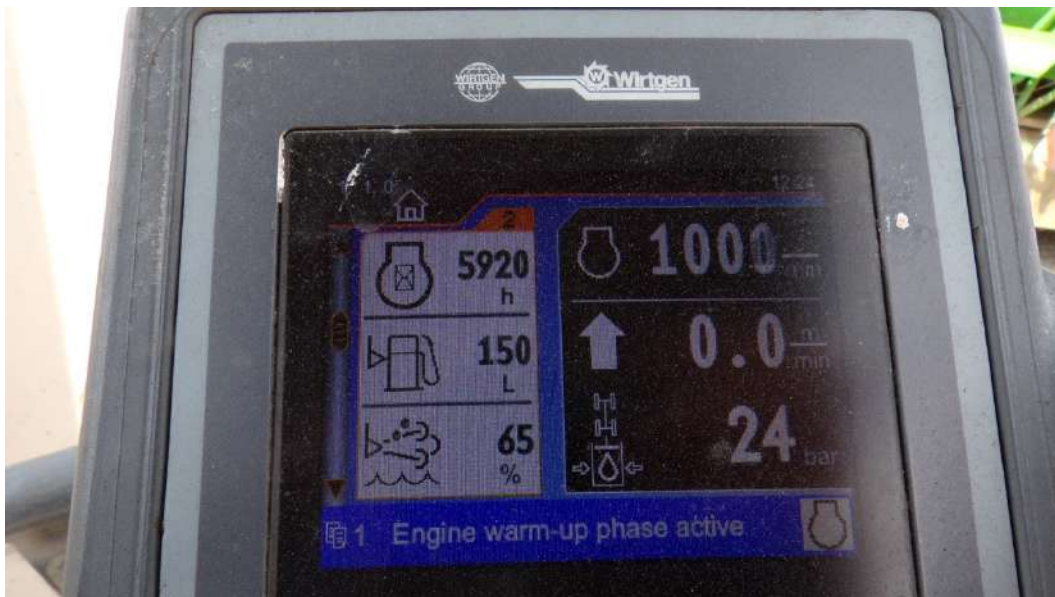
Zdjęcie 51



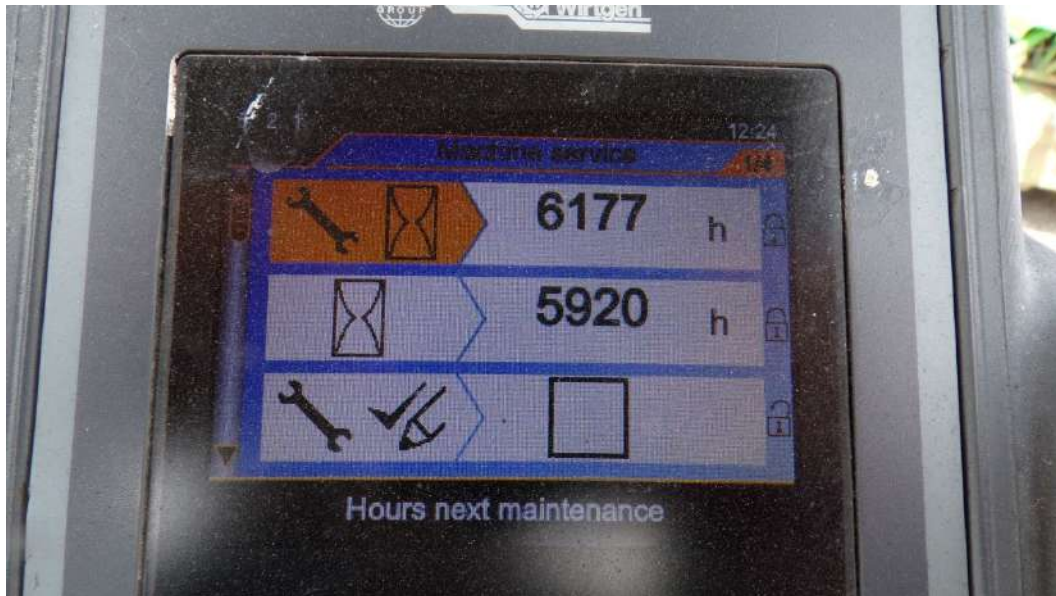
Zdjęcie 52



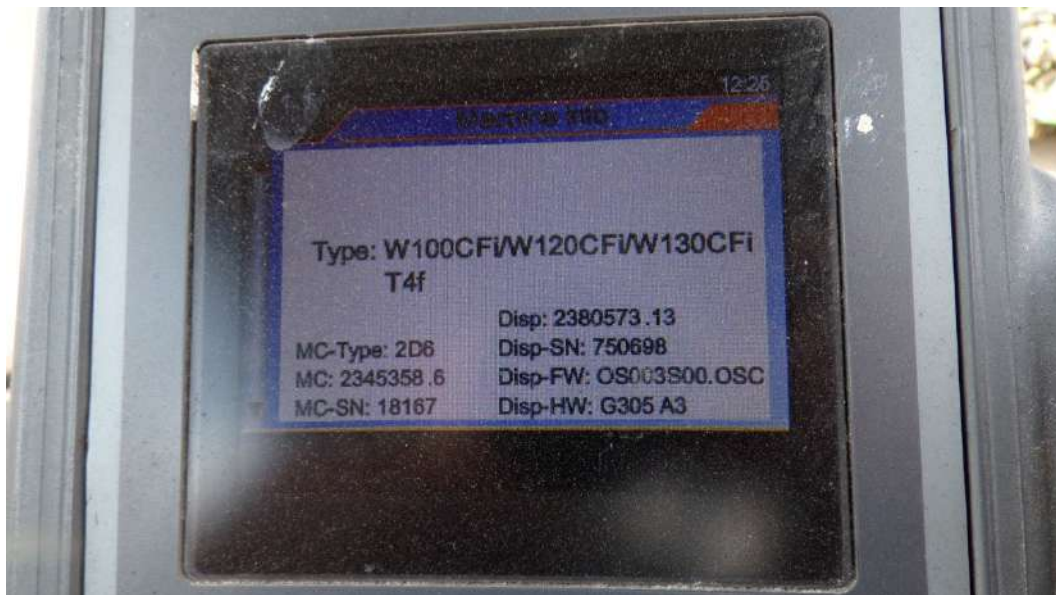
Zdjęcie 53



Zdjęcie 54



Zdjęcie 55



Zdjęcie 56



Zdjęcie 57



Zdjęcie 58



Zdjęcie 59



Zdjęcie 60



Zdjęcie 61



Zdjęcie 62



Zdjęcie 63



Zdjęcie 64



Zdjęcie 65

KLAUZULE I ZASTRZEŻENIA

1. Do powyższych wartości nie doliczono podatku VAT.
2. Niniejsza ekspertyza służy wyłącznie do oszacowania wartości rynkowej przedmiotu wyceny i nie może być wykorzystywana do żadnego innego celu, niż wymieniony powyżej. W szczególności wycena nie może stanowić podstawy do oceny cech i stanu wycenianego obiektu przy jego zakupie.
3. Niniejsza wycena nie jest ofertą handlową.
4. Rzeczoznawca nie bierze na siebie odpowiedzialności za wady ukryte (prawne i fizyczne), uszkodzenia oraz braki powstałe po przeprowadzonych oględzinach oraz ewentualne skutki wynikające z dalszego użytkowania przedmiotu wyceny, a także za skutki wykorzystania samej wyceny.
5. Rzeczoznawca nie ponosi odpowiedzialności za wady wyceny powstałe z przyjęcia za podstawę informacje od użytkownika lub zlecającego o stanie przedmiotu lub dokumentów z nim związanych, jeśli brak było podstaw do kwestionowania ich zgodności ze stanem rzeczywistym lub też ustalenie tego stanu rzeczywistego było przez wykonawcę wyceny niemożliwe lub znacznie utrudnione.
6. Niniejsze opracowanie nie może być wykorzystane do żadnego innego celu niż określony w treści opinii i nie może być publikowane w całości w jakimkolwiek dokumencie bez zgody wykonawcy i bez uzgodnienia z nim formy i treści takiej publikacji.
7. Bez zgody autora opinii zabrania się jej powielania.
8. Nie badano tytułu użytkowania ani tytułu własności przedmiotu wyceny lub elementów, w tym ewentualnego istnienia ograniczonych praw rzeczowych. Nie badano również poprawności i sposobu zainstalowania tabliczki znamionowej i numerów identyfikacyjnych obiektu oraz nie weryfikowano prawdziwości danych tam podanych.
9. Powyższa wycena nie jest ekspertyzą stanu technicznego przedmiotu wyceny i za taką nie może być uznawana, w szczególności nie może być traktowana jako gwarancja sprzedaży przedmiotu wyceny za oszacowaną wartość.
10. Wycenę przeprowadzono w oparciu o dostarczoną dokumentację oraz badanie organoleptyczne wycenianego obiektu.
11. Niniejsza wycena została sporządzona na podstawie oględzin wycenianego przedmiotu w warunkach występujących w miejscu jego udostępnienia.
12. Wycena nie obejmuje kosztów ewentualnego demontażu oraz ponownego montażu w innym miejscu zainstalowania.

Dokument wystawiony elektronicznie, ważny bez podpisu.